



Novatec in 2021



Extra werkruimte voor Kwekerij



Betrokken medewerkers



Productie draait 'gewoon' door

KoersKrant



December 2020 nr. 65

Op weg naar 2021!



Vorig jaar schreef ik 'Dag 2019, hallo 2020!' op de voorpagina van de Koerskrant. Niemand van ons kon toen weten wat voor bizar jaar 2020 zou worden. Vanaf maart van dit jaar zette corona ons leven op de kop, privé en op het werk. Binnen Novatec werd alles anders. Het juninummer van de Koerskrant besteedde uitgebreid aandacht aan de gevolgen van de coronacrisis voor ons mooie bedrijf.

Wij hopen allemaal dat 2021 het jaar wordt dat we met z'n allen het coronavirus overwinnen. Wat zou het fijn zijn als we het komende jaar kunnen terugkeren naar een 'normaal leven'! Dat je gewoon je verjaardag kunt vieren met familie en vrienden, zonder mondkapje op boodschappen kunt doen of met een grote groep mensen een muziekoftreden of voetbalwedstrijd kunt bezoeken. Dat wordt best spannend volgend jaar.

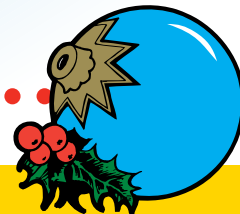
Naast corona komen er in 2021 ook nog andere ontwikkelingen op Novatec af. Op de volgende pagina vertel ik daar wat meer over.

Het zijn lastige tijden met corona in ons leven. De feestdagen komen eraan, en dat worden dagen met beperkingen. Dat weten we, maar met z'n allen slaan we ons er doorheen.

Ik wens jullie allen goede kerstdagen, een rustige jaarwisseling en veel gezondheid in het nieuwe jaar. Denk aan elkaar en om jezelf!

Henk Hofman, directeur





Geen slecht jaar voor Novatec!

Het is me het jaartje wel, zeg. Bijna alles wat we doen, zowel privé als in het werk, wordt gekleurd door corona.

Dat geldt ook voor deze Koerskrant: daar is geen ontkomen aan. Maar daarom hoeft nog niet alles wat hierin staat somber te zijn. Integendeel. Heel veel gaat namelijk ontzettend goed! We hebben corona tot op heden buiten de deur van Novatec kunnen houden. De

belangrijkste reden is dat de medewerkers zich heel goed aan de regels houden en daar zijn we trots op. We zijn met z'n allen in staat om collega's die hun werk buiten de deur tijdelijk zijn kwijtgeraakt werk, opvang en begeleiding te bieden. Geweldig. En ook het werkaanbod heeft er het hele jaar prima uitgezien. Met dank aan leiding en medewerkers. 2020 is een raar jaar, dat wel. Maar om nu te zeggen dat het een slecht jaar voor Novatec en haar medewerkers is: dat gaat te ver!



Ontwikkelingen Novatec in 2021

Meer mensen aan het werk bij Novatec

De gemeente Westerkwartier is eigenaar van ons bedrijf. Kort geleden stelde de gemeente de begroting voor 2021 vast. Daar hoort ook de begroting van Novatec bij. De gemeente wil dat het totale aantal medewerkers van Novatec blijft wat het nu is, ongeveer 400 personen. Dan moet er nog wel wat gebeuren, want het aantal medewerkers loopt langzaam terug. Dat komt simpelweg omdat er meer mensen uitstromen (onder meer door

pensionering) dan nieuw binnen komen. De instroom vanuit de Participatiewet is minder dan vroeger onder de Wet sociale werkvoorziening (Wsw).

Inmiddels zijn ongeveer 25 collega's bij of via Novatec aan de slag gegaan onder de titel 'nieuw beschut'. Dat is natuurlijk heel mooi, maar we willen graag dat dit er meer dan 25 worden. Onze gemeente wil dat voor elkaar krijgen door niet alleen mensen in 'nieuw beschut'

aan te trekken, maar ook mensen in dienst te nemen in 'afsprakenbanen' en deze nieuwe collega's zoveel mogelijk te detacheren bij werkgevers in onze regio.

Goed nieuws is dat landelijk gesproken wordt over een nieuwe cao voor 'nieuw beschut' en de 'afsprakenbanen'. Met deze cao kunnen we de nieuwe collega's ook goede arbeidsvoorwaarden bieden, net zoals de medewerkers in de Wsw. Al met al een grote uitdaging en best spannend.



Novatec als onderdeel van gemeente Westerkwartier

Het afgelopen jaar werkten we hard aan de verdere ontwikkeling van Novatec binnen de gemeentelijke organisatie. Alle medewerkers van het Beschutte bedrijf en de medewerkers die bij een andere werkgever gedetacheerd zijn, vallen sinds de zomer onder bedrijfsmanager Aad Woelders.

Dit najaar is besloten dat de ondersteunende functies (zoals de personeels- en salarisadministratie) binnen

Novatec blijven en niet naar de gemeente gaan. Bjorn Gossen is de leidinggevende van dit team Ondersteuning Werk.

Volgend jaar zetten we de puntjes op de i, zodat Novatec eind 2021 klaar is voor een mooie toekomst binnen het Westerkwartier. Overigens kunnen dan ook inwoners van de gemeente Noordenveld bij Novatec (blijven) werken.



Extra werkruimte voor Kwekerij

Op het voorterrein van de kwekerij in Leek is een tijdelijk onderkomen geplaatst. Sommigen noemen het oneerbiedig 'een tent'. Maar het is meer dan dat. Het is een overdekte en verwarmde ruimte van 10 bij 15 meter die een werkplek biedt aan 10 medewerkers van de kwekerij. Dat is hard nodig, want de loods en het bijgebouw zijn te klein voor 35 mensen die op minstens 1,5 meter afstand van elkaar moeten werken. Die regel geldt namelijk ook op de kwekerij, net zoals in de andere gebouwen van Novatec.

Het tijdelijk onderkomen is gehuurd tot april volgend jaar. Dan wordt het weer afgebroken.



Keurmerk voor Kringloopwinkel

Het Kringloopcentrum is hard op weg om officieel erkend te worden door de BKN: de Branchevereniging Kringloopbedrijven Nederland. Het Kringloopcentrum krijgt dan een certificaat en een mooi bordje op de deur. Fijn, denk je nu. En wat hebben we daaraan? Best wel wat! De BKN ondersteunt de kringloopbedrijven die het certificaat

hebben bij hun bedrijfsvoering. Daardoor kan het Kringloopcentrum nog



beter aan haar eigen eisen (en die van Novatec) voldoen: zoveel mogelijk hergebruik van spullen stimuleren, zo min mogelijk afval produceren en zo veel mogelijk plekken voor mensen met afstand tot de arbeidsmarkt creëren. De verwachting is dat we eind van dit jaar of begin volgend jaar het keurmerk-bordje op de deur kunnen bevestigen.

Vernieuwde website

Home | Contact

Over Novatec Beschut bedrijf Detacheringsfaciliteit

Novatec
Waar ontwikkeling werkt

Over Novatec
Maatregelen Coronavirus
Geschiedenis Novatec

Actueel

Maatregelen coronavirus bij Novatec
Sinds medio maart 2020 heeft het kabinet op basis van adviezen van het RIVM diverse maatregelen genomen ter bestrijding van het coronavirus. Om medewerkers een veilige werkomgeving te kunnen bieden volgt Novatec de richtlijnen die zijn afgegeven en past de maatregelen hier steeds op aan. In nieuwsbrieven aan het personeel wordt uitgelegd welke maatregelen dat zijn en wat dit betekent voor het functioneren voor onze organisatie. [Lees verder](#)

Zoeken

Beschut bedrijf
Kringloopcentrum
Detacheringsfaciliteit

De website van Novatec is aangepast aan de nieuwe tijd. Als je nu naar www.novatec.nl gaat, kom je op de hoofdpagina terecht. Van daar kun je doorklikken naar het Beschut bedrijf of de Detacheringsfaciliteit. Dit laatste is een duur woord voor alles, waar gedetacheerde medewerkers mee te maken kunnen hebben.



‘Werknemers Novatec zijn heel

Dit artikel is overgenomen uit de bijlage NoordZ van het Dagblad van het Noorden 10 december 2020



Het was een bijzonder jaar voor Novatec en haar medewerkers. “Maar”, zeggen directeur Henk Hofman en wethouder Bert Nederveen van de gemeente Westerkwartier in koor, “we zijn bijzonder trots op het feit dat we het bedrijf niet hoefden te sluiten. Daarvoor is een compliment naar al onze medewerkers en hun leidinggevenden op z’n plaats.” Het sociaal werkbedrijf Novatec valt sinds 1 januari 2019 onder de gemeente Westerkwartier en biedt rechtstreeks of via detachering bij bedrijven en organisaties werk aan circa 400 medewerkers.

De schrik bij de medewerkers zat er goed in toen in maart van dit jaar een slimme lockdown werd afgekondigd. Nogal wat sociale werkbedrijven sloten uit voorzorg hun deuren, bij Novatec gingen ze meteen tot actie over. “Daarbij hadden we wel het geluk dat we hier de ruimte hebben om de benodigde maatregelen te nemen”, geeft Nederveen aan. Hoewel een aantal medewerkers in eerste instantie thuis bleef, keerden zij al vrij snel weer op de werkvloer terug.

Invloed

“Er heerste inderdaad angst bij een aantal medewerkers en dat snap ik”, gaat Hofman verder. “Met name de eerste coronagolf had een enorme invloed op de mensen. Het enige wat wij toen konden doen was om allerlei maatregelen te nemen, waardoor we open konden blijven. De anderhalve meter maatregel, zorg voor hygiëne, werken met pictogrammen, éénrichtingsverkeer, elkaar aanspreken op gedrag en later het mondkapje en het gezichtsmasker, zijn

daar enkele voorbeelden van. En ik kan zeggen dat iedereen zich er goed aan houdt. Ik hoor van andere SW-bedrijven dat ze speciale coronacoaches in het bedrijf actief hebben, dat was hier niet nodig, iedereen is coronacoach.” Er werken circa 400 mensen bij Novatec, 175 daarvan binnen de beschutte werkomgeving en 225 zijn gedetacheerd. Hofman: “Zij werken onder andere in scholen, musea en bedrijven, die tijdens de eerste lockdown dicht gingen of de productie fors terug schroefden. Dat betekende dat een deel van de mensen zonder werk kwam te zitten. We hebben hen vervolgens tijdelijk weer intern kunnen plaatsen. Dat vonden ze eerst niet leuk, maar uiteindelijk waren ze blij dat ze aan het werk konden blijven.”

Waardevol

Waarmee Hofman indirect aangeeft hoe belangrijk het is dat medewerkers gedetacheerd kunnen worden. “Gelukkig zijn werkgevers in het Westerkwartier bereid onze mensen in hun bedrijf of organisatie op te nemen. Dat is enorm waardevol, onze mensen krijgen daarmee de kans bij een regulier bedrijf te werken en vaak in hun eigen omgeving. Dat doen ze in het algemeen heel goed.”

“Veel ondernemers in het Westerkwartier staan er voor open en daar zijn we blij mee”, zegt Nederveen. Belangrijk daarbij is dat de werkgevers het bedrijf Novatec op de achtergrond weten, zo is er begeleiding en ondersteuning.

Novatec in de regio

Novatec heeft binnen de regio een werkrelatie met een groot aantal bedrijven en onderwijs- en overheidsinstellingen. Het beschutte bedrijf verricht opdrachten voor zo’n 100 verschillende bedrijven, waarvan een aantal van buiten de eigen regio. Vanuit de detacheringfaciliteit zijn medewerkers van Novatec gedetacheerd bij ongeveer 75 partijen. Een aantal voorbeelden:

Topbrands in Aduard. Dit bedrijf is actief in de markt van cosmetica, lichaamsverzorgings- en huishoudelijke producten. Medewerkers pakken producten om, verpakken en bedienen geautomatiseerde stickerlijnen in grote aantallen voor wereldwijde distributie.

In de Spuiterij werden voorheen door Novatec de NS-fietsen gecoat! En nu o.a. de Roetz-fietsen: een exclusief Nederlands merk, gevestigd in Amsterdam, dat zich gespecialiseerd heeft in design-fietsen en dan met name e-bikes op basis van hergebruikte fietsframes.

Kwekerij Heutinck (hoofdvestiging in Borculo) levert vaste planten aan handelskwekerijen, webshops en groencentra in het binnen- en buitenland. De Kwekerij van Novatec laat jaarlijks honderdduizenden stekjes, geleverd door Heutinck, tot wasdom komen en levert ze als leverbare planten in bepaalde maten aan Heutinck terug.

betrokken medewerkers'



Angelique Tuinstra,
Jakob Ijpma en
Wietse Kuiper

Mocht er aanleiding toe zijn dan kunnen ze daar altijd op terugvallen. “Heel vaak horen we dat een medewerker van Novatec ontzettend betrokken is bij zijn werk en er volledig voor wil gaan. Dat is prachtig om te horen.”

Extra werk

Naast detachering werken er bij Novatec 175 medewerkers in een beschutte omgeving, waar allerlei werkzaamheden worden verricht. Dit gebeurt voor opdrachtgevers in de gemeente, maar zeker ook daarbuiten (zie kader). “Omdat zoveel SW-bedrijven tijdens de eerste lockdown dicht gingen, kwam er extra werk op ons af”, legt Hofman uit. “Overigens is dat geen doel op zich hoor. We werken samen met andere SW-bedrijven in onze arbeidsmarktregio en hebben hetzelfde belang: werkgelegenheid bieden aan mensen met een beperking.”

In 2015 werd de Participatiewet ingevoerd, met als doel dat iedereen in het reguliere bedrijfsleven en bij organisaties, waaronder de overheid, aan het werk kon. In de praktijk viel dat tegen, met name mensen die voorheen vielen onder de Wet sociale werkvoorziening zagen de kansen op werk eerder af- dan toenemen. Vanuit de Participatiewet is het streven van Novatec mensen aan te nemen voor zogenaamde afspraakbanen, mensen die vervolgens in het reguliere bedrijfsleven en bij organisaties worden gedetacheerd. Sinds 1 januari 2017 is de regeling Nieuw Beschut een wettelijke verplichting van gemeenten, waardoor mensen in een beschutte omgeving kunnen blijven werken of aan de slag kunnen.

Over 2021 zijn zowel Hofman als Nederveen optimistisch. Het gaat namelijk zo goed met het detacheren van medewerkers, dat beiden hopen dat er nieuwe instroom komt. “Zowel bij de Detacheringsfaciliteit als in het Beschut Bedrijf zijn nieuwe medewerkers welkom.” In dat kader zou Nederveen graag zien dat de mensen die nu nog bij het UWV zijn ondergebracht naar de

gemeente worden overgeheveld. “Dan hebben wij meer zicht op wie er op zoek is naar werk en kunnen we veel gericht de mensen die aan het werk willen bemiddelen.”

Zoveel mogelijk thuis werken

Er wordt nogal eens de vraag gesteld waarom de kantoormedewerkers grotendeel thuis moeten werken en de medewerkers op de afdelingen en in de productie niet. Dat lijkt ook wat raar, maar is het niet.

Het dringende advies van het kabinet is: 'werk zoveel mogelijk thuis'. De gemeente Westerkwartier volgt deze lijn door te stellen dat er niet meer dan zo'n 20% bezetting op de kantoren mag zijn.

Novatec volgt die lijn natuurlijk ook. Maar 'werk zoveel mogelijk thuis' is niet haalbaar voor de productie op de afdelingen. Het is immers niet mogelijk om je werk uit de productie mee naar huis te nemen.

Daarom zie je bij Novatec wat je bij alle andere productiebedrijven ook ziet: de bureaus zijn bijna leeg en de productie draait 'gewoon' door. Nou ja, gewoon? Natuurlijk alleen als de 1,5 meter afstand gegarandeerd kan worden. Daar waar dat niet (altijd) kan, dragen medewerkers mondkapjes of gelaatschermen. Voor sommige medewerkers is dit verplicht. Wil je vrijwillig een mondkapje of gelaatscherm dragen, dan zorgt Novatec dat je die (gratis) krijgt.



Even voorstellen!

Een leuk idee op de Inpakafdeling: twee medewerkers hebben het idee opgepakt en uitgewerkt om mensen die niet zo vaak op de werkvloer komen, te interviewen. Dat interview + foto van de persoon in kwestie is vervolgens op een groot scherm op de afdeling te zien (zoals het scherm op de foto). De bedoeling is dat als eerste de kantoormedewerkers zich zo aan de andere collega's kunnen voorstellen. Wat een origineel idee!



Telefonische gesprekken



Helaas zijn de gesprekken van MEE, de Schans, de Gemeentelijke Kredietbank en de bedrijfsarts afgelast vanwege corona.

Novatec heeft met elk van hen de afspraak gemaakt dat zij wel bereikbaar blijven voor al onze medewerkers.

Wil je dus een gesprek met een van hen, dan kun je dat regelen met je werkcoach. Hij maakt dan de afspraak voor je, zodat je toch terecht kunt. Hou er wel rekening mee dat het gesprek dan telefonisch plaatsvindt. De bedrijfsarts is sowieso elke dinsdag beschikbaar voor telefonisch overleg.

Topscore voor afdeling Food

Novatec heeft twee inpakafdelingen: op de ene afdeling wordt 'non-food' verwerkt, op de andere afdeling worden voedselproducten (food) verwerkt. Bij dat laatste gaat het vaak om biologische producten van lokale en regionale opdrachtgevers.

Je mag niet zomaar voedsel ompakken en verpakken. Daarvoor moet je keurmerken hebben. De Foodafdeling van Novatec heeft de keurmerken SKAL en Veilig Voedsel. Een paar keer per jaar komen beide keurmerken onaangekondigd langs om te kijken hoe we ons werk doen. Ze geven ons dan ook een cijfer.

Op 6 oktober kwam Veilig Voedsel langs voor zo'n audit-bezoek. De hoog-



ste score die je kunt halen, is een 10. Onze Foodafdeling behaalde maar liefst een 9,45! Een geweldig resultaat. Zeker als je bedenkt dat de hele afdeling niet

alleen aan de hygiënevoorschriften van de keurmerken moet voldoen, maar ook nog eens de RIVM-maatregelen voor de kiezen kreeg.

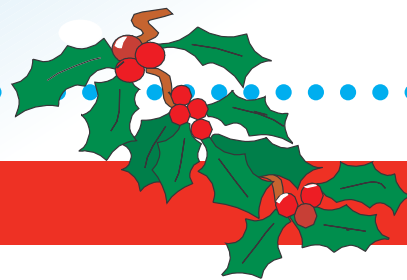
Rondkomen van 40 euro



In oktober konden ambtenaren van de gemeente Westerkwartier een programma volgen in het zogenaamde 'overleefhuis'. In dat overleefhuis konden de collega's aan den lijve ontdekken hoe het is om van € 40,00 per week rond te moeten komen. Natuurlijk, het was niet echt, maar het voelde wel echt. Je kwam voor keuzes te staan om óf de band van je fiets te laten plakken óf een busabonnement te nemen óf om lopend naar je afspraak over je bijstandsuitkering te gaan. Om óf voor de aanbieding van de supermarkt te gaan (twee voor de prijs van anderhalf) óf om er toch maar één te kopen. Zo moest je steeds weer keuzes maken om binnen je budget voor de hele week te blijven. En dat bleek een hele opgave. Opgaves waar sommige van onze medewerkers dagelijks mee geconfronteerd worden. Ga er maar aan staan...

De redactie van de Koerskrant wenst iedereen in deze moeilijke coronatijd toch heel fijne feestdagen en een gezond nieuw jaar!





Grip en Glans

Vanaf eind augustus volgde Jacqueline de Jongh via Stichting De Schans in Leek de zogeheten 'Grip en Glans'-training in Marum. Hieronder legt ze uit wat deze training inhoudt.

De training werd geleid door drie sociaal buurtwerkers die werken in Leek, Marum en Zuidhorn. Het was een training met zes bijeenkomsten van twee uren en nog een terugkomdag in december (7e bijeenkomst). De training is onder andere gemaakt door de Groningse universiteit.

Leefgebieden

Je begint met het in kaart brengen van vijf leefgebieden, net als de voedings-schijf van 5. Dit zijn: Netwerk en nuttig voelen, Gemak en Gezondheid, Sterke Punten, Affectie, Leuke bezigheden en lichamelijke activiteiten. Dit heet dan de Grip en Glans-schijf. Er bestaat ook een negatieve schijf van 5, te weten: Glans verdwijnt, Somberheid, Negatieve gedachten, Bezorgdheid/Gespannen gevoel, Weinig energie. Tijdens de training leer je hoe je kunt leven en werken met de Grip- en Glansschijf.

Doelen stellen

Bij de volgende stap beoordeel je in welk leefgebied of -gebieden je wel wat meer grip en of glans kunt gebruiken. Aan de hand van leerzame oefeningen leer je om positief te denken en problemen op te lossen (waar dat nodig is). Je krijgt huiswerk, waarin je doelen moet stellen. Ook moet je met een cijfer inschatten hoe groot de kans is dat je dit doel gaat halen. Een 10 is het beste cijfer.

Groepsgevoel

In groepsverband bespreek je hoe het ging met je doel(en) en waar eventueel knelpunten liggen. Je krijgt reactie van medecursisten en de trainers, met tips en handvatten om je doel beter te kunnen bereiken. Een van de trainers belt je in de eerste week van de cursus. Hij of zij vraagt je hoe het gaat in het algemeen en hoe het staat met het bereiken

van je doel. In de tweede of derde week bel je zelf een cursist of word je gebeld. Dit versterkt het groepsgevoel en zorgt ervoor dat je binding met elkaar voelt.

NIVEA

Heel belangrijk om te onthouden is ook de NIVEA-regel: Niet Invullen Voor Een Ander. Dat wil zeggen dat je persoonlijk vraagt wat iemand al dan niet van jou vindt (en hoe hij/zij het zelf maakt), in plaats van dat je denkt: 'hij/zij zal wel dit of dat van mij vinden'...

Voor mij persoonlijk was het een goede training. Medio december was er een terugkomdag om te inventariseren of het lukt om het geleerde te blijven toepassen in je dagelijks leven. Misschien kan De Schans ook iets voor jou betekenen?

Jacqueline de Jongh

Corona heeft gevolgen voor detachering

Tijdens de eerste coronagolf kwamen alle medewerkers die bij VCN in Leek waren gedetacheerd terug naar Novatec. VCN raakte ten gevolge van de coronacrisis werk kwijt dat normaal door onze gedetacheerde medewerkers werd verricht. Nu trekt het werk bij VCN gelukkig weer aan. Daardoor

zijn inmiddels weer een aantal medewerkers aan het werk op hun vertrouwde plek bij VCN. Daar zijn alle betrokkenen erg blij mee.

V.l.n.r. Wilma Snip, Jesse Leeninga, Tahir Hoxhaj, Jacqueline de Jong, Johan v.d. Woude.



De Koerskrant is een uitgave van Novatec

Coördinatie redactie Koerskrant: Aad Woelders, Marjan Boonstra, Miranda Dijkman, Astrid van den Heuvel, Lucia Mulder

Tekst en redactie: Aad Woelders, Elke Beekman/Bureau Binnenwerk

Foto's: Alfred Oosterman en eigen foto's Novatec

Vormgeving: Drukkerij Kerkhove Beilen

